



2014-12-12

Mark- och miljödomstolen  
c/o Länsstyrelsen i Stockholms län

## Överklagande Gasklocka 3 och 4 dp 2009-11340-54

### *Länsstyrelsens beteckning 4031-18397-14*

Den av kommunfullmäktige i Stockholm antagna detaljplanen avser att ersätta gasklocka 4 med ett bostadshus ("Hjorthagstornet") och att göra gasklocka 3 till ett kulturhus.

Förbundet för Ekoparken är en sammanslutning av 50 medlemsföreningar: naturskyddsföreningar, hembygdsföreningar, avdelningar i hyresgästföreningen, idrottsföreningar, koloniträdgårdsföreningar, båtklubbar, kulturföreningar m.fl. Förbundet representerar således en många skilda intressen som förenas i omsorgen om Kungliga nationalstadsparken under devisen Värna-Vårda-Visa. Norra Djurgårdsstadens exploatering av Gasverksområdet har varit föremål för ett antal diskussioner i styrelsen och på föreningskonferenser. Förbundet har avgivit flera utlåtanden rörande olika delar av Norra Djurgårdsstaden. I ett par års tid diskuterade representanter för förbundet och förbundets föreningar med stadsbyggnadskontorets tjänstemän planeringen för exploateringen av Gasverksområdet. Det överklagande som härmed avges bygger således på god förtroget med själva området och Stockholms stads planering av detta.

Sammanfattningsvis har förbundet följande synpunkter på den antagna detaljplanen:

1. Hjorthagstornet kommer att skada det historiska landskapets natur- och kulturvärden i Kungliga nationalstadsparken påtagligt och strider därmed mot miljöbalken 4 kap 7§.
2. Det höga huset är sämsta tänkbara symbol för hållbart stadsbyggande.
3. Miljökonsekvensbeskrivningen är så dålig att den inte kan läggas till grund för ett beslut.
4. Energiförsörjningen i Stockholms innerstad riskerar att försvåras.
5. Raserandet av Gasklocka 4 innebär mycket stor skada på ett industriminne som rönt internationell uppmärksamhet.

Planen bör därför upphävas.

Vi begär muntlig förhandling och syn på plats.

## **Påtaglig skada på det historiska landskapets kulturvärden**

Som framhålls i Fördjupning av MKB för den föreliggande detaljplanen är bestämmelserna i miljöbalken för nationalstadsparken giltiga även utanför parkens gränser, visserligen med ett litet svagare skaderekvisit – ”påtaglig skada” istället för ”skada”. Den ”bestående negativa konsekvens” som kommer att drabba parken är en ”påtaglig skada”.

Hjorthagstornet kommer inte bara att vara synligt över hela Stockholms innerstad – och långt utanför – utan också sticka upp överallt i den Kungliga nationalstadsparken, vid Karl XI:s fiskarstuga, vid Stora Skuggan, vid Ugglevikskällan, i Haga, på Tivoliudden, på Brunsvikens is... Vad betyder det? Hela den mystik som parken idag bereder besökaren av att en sommardag stå ute i en blommande, fager nejd, långt ifrån stadens hank och stör eller att en vinterkväll omvärd av mörka skogar se upp mot stjärnorna ostörd av stadens ljus – hela den mystiken går förlorad.

Det område som i första hand skadas tillhör hjärtlandet i det historiska landskapet inom Kungliga Nationalstadsparken. Här ligger Karl XI:s fiskarstuga – ”Fiskartorpet” i Bellmans epistel nr 71 – och Kristina-ladan – båda från 1600-talet inramade i ett pastoralt landskap av typisk Djurgårdskaraktär.

Nedan görs en genomgång av tidigare yttranden och bedömningar i kronologisk ordning, för att belägga hur orimlig den slutsats är som Länsstyrelsen i Stockholms län slutligen kommer fram till i sitt beslut att avslå överklagandena. Slutsatsen är – trots rader av uttalanden om motsatsen, stödda bl.a. på stadens egen MKB från 2008, som inte innefattade det höga huset utan bara en lägre stadsfront - att skadan ändå inte är ”påtaglig”. Det är en förvånande slutsats för den som inte förstått att myndigheten är politiskt styrd utan tror att länsstyrelsen likt andra myndigheter är en strikt rättstillämpande del av statsförvaltningen.

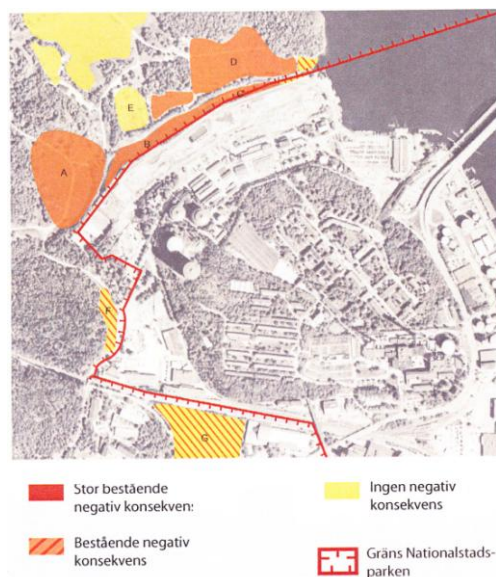
### **Hur har påverkan bedömts tidigare?**

#### **2005 Samrådsyttrande över Norra Djurgårdsstaden: Alltför dominerande inslag**

Länsstyrelsen yttrade sig 2005 över planerna på Norra Djurgårdsstaden, den då förslagna bebyggelsen längs med Husarviken, som inte innefattade det nu aktuella mycket höga huset, på följande sätt:

”Landskapet kring Fiskartorpet och Husarviken kommer att utsättas för en stor påverkan genom att den kraftiga stadsfronten tillsammans med störningar som ljud och ljus blir ett alltför dominerande inslag i denna småskaliga miljö.” (Länsstyrelsen i Stockholms län, Samrådsyttrande 2005-12-01.)

#### **2008 MKB: Stor bestående negativ konsekvens på kulturlandskapet av en väsentligt lägre bebyggelse**



Stor bestående negativ konsekvens på Fiskartorpet, inre och yttre delen av Husarviken och Fisksjöäng (MKB april 2008)

Ovanstående bild är hämtad ur *MKB för fördjupat program för Hjorthagen*, beslutshandling april 2008. Den avser den då förslagna bebyggelsen längs med Husarviken, som inte innefattade det nu aktuella mycket höga huset. Bedömningen i denna MKB är att områdena på andra sidan Husarviken, dvs. inne i Nationalstadsparken, kommer att få en *stor bestående negativ konsekvens* av den föreslagna bebyggelsen. Den bebyggelsen är ca. 20 m från Husarviken och med en höjd av 24-27 m ovanför marknivå. Det planerade Hjorthagstornet kommer visserligen att stå på ett större avstånd från Husarviken och parken, men kommer å andra sidan att vara väsentligt högre, 140 m från en marknivå som ligger ca 20 m högre. Den negativa konsekvensen kommer självklart att bli väsentligt mycket större.

### 2011 Samrådsyttrande rörande gasklocka 3 och 4: Länsstyrelsen utesluter inte påtaglig skada

Länsstyrelsen har i ett tidigare samrådsyttrande rörande gasklocka 3 och 4 (2011-03-11) pekat på närheten till Kungl. Nationalstadsparken, riksintresse enl. 4 kap.7§ miljöbalken (MB), med de särskilt viktiga landskapen kring Brunnsviken och Fiskartorpet. I förhållande till detta riksintresse ansåg länsstyrelsen då att *"påtaglig skada inte kan uteslutas."* Länsstyrelsen påpekade att den föreslagna byggnaden skulle komma att påverka utblickarna från det historiska landskapet kring Fiskartorpet. *"Det kommer att höja sig över den trädridå som i tidigare planering, del av Norra Djurgårdsstaden (Dp 2001-07633-54), lyfts fram som en viktig fondvägg för avskärmning av det historiska landskapet."*

Detta yttrande avsåg ett 30 m högre hus, men är – enligt vår mening – giltigt även för det föreliggande förslaget. Huset når 160 m över Husarvikens vatten. Någon fördjupad analys av byggnadens inverkan på riksintresset har inte gjorts. I MKB 2013-08-26 har en bild från Fiskartorpet/Hovjägarbostället har lagts till, som tydligt visar vilken enorm visuell inverkan höghuset kommer att få. Bilden är samtidigt ett försök att idyllisera inverkan – tornet är inramat av lummiga träd som står alldeles framför betraktaren och döljer tornets verkliga höjd. Från många andra platser i omgivningarna, platser av största kulturhistoriska värde, kommer tornet att göra sig påmint, där tidigare bara trädtoppar och himmel ingick i blickfånget – inte ens den höga gasklockan störde. Några bilder, som återger inverkan om natten, när bostadstornet till skillnad från den mörka gasklockan, lyser, har inte tagits fram.

## 2012 Vård- och utvecklingsplan: Området kring Fiskartorpet kräver särskild uppmärksamhet

Länsstyrelsen fastställde i december 2012 Vård och utvecklingsplan för Kungliga nationalstadsparken, rapport 2012:33. I den skrivs bl.a. följande under rubriken **Landskap som kräver särskild uppmärksamhet**: *"Inom Nationalstadsparken är några områden särskilt ömtåliga för förändringar i omgivningarna. Det gäller Brunnsviksområdet, området kring Fiskartorpet (vår understrykning) och det centrala vattenrummet, här i betydelsen av stränder och vatten kring västra delen av Djurgårdsön, Skeppsholmen–Kastellholmen Skeppsbron, Blasieholmen och Nybroviken. Alla tre områdena har också varit föremål för tidigare ställningsstaganden där vyer och utblickar mot omgivningen tillmätts stor betydelse."* (s. 64) Hänvisningar ges till Regeringsrätten dom mål nr 1190-1997 (Fysikcentrum); Högsta förvaltningsdomstolens dom mål nr 3663-10 Del av Norra Djurgårdsstaden; Översiktplan för Nationalstadsparken, Stockholmsdelen, 2009.

Motiveringen varför området kring Fiskartorpet kräver särskild uppmärksamhet är den följande:

*Numera bildar i stället en trädridå längs vattnet "fondvägg" för Fiskartorpslandskapet. Landskapsrummet har krympt men träden bidrar till att den historiska miljön kan upplevas mer intakt, utan alltför stor visuell påverkan från moderna inslag. Detta är särskilt viktigt eftersom Fiskartorpslandskapet också rymmer immateriella värden. Landskapet kring Fiskartorpet utgör i dag en egen pastoral idyll, i kontrast till Gasverksområdet – det blivande Norra Djurgårdsstaden – på andra sidan Husarviken. Trädridåns betydelse för att begränsa den visuella påverkan har betonats i samband med planeringen av Norra Djurgårdsstaden. (s.65)*

## 2013 Utställningsyttrande: Länsstyrelsen anser att kulturlandskapet skadas

I utställningsyttrande över aktuell detaljplan skriver länsstyrelsen:

- *"Sedan samrådsförslaget har byggnaden reviderats. Trots detta finner Länsstyrelsen att den visuella påverkan i närområdet vid Fiskartorpet kommer att bli stor"*
- *"Utblickarna från Nationalstadsparken kring Karl XI:s fiskartorp kommer att ändras och ge en negativ inverkan på kulturvärdena i den historiska miljön runt Fiskartorpet."*
- *"Den föreslagna byggnaden kan därför komma att upplevas som ett störande inslag i parkrummet, särskilt vid utblicken från Pelousen."*
- *"...påverkan på Hagaparken kommer att innebära viss skada på upplevelsen av kulturvärdena..."*
- *"Länsstyrelsen kan konstatera att många andra miljöer i parken som utpekats som särskilt känsliga med avseende på sina natur- och kulturvärden kommer att påverkas av planen. Påverkan i dessa områden är dock mindre i förhållande till centrala värden, och den minskning av byggnaden som genomförts sedan samrådet har även i viss mån bidragit till att mildra påverkan, exempelvis i miljön kring Stora skuggan."* (utställningsyttrande2013-12-02)

Den "visuella påverkan blir stor", "störande inslag i parkrummet", "påverkan mildras i viss mån" men är ändå i betydande grad kvar, osv. Länsstyrelsen kan inte undgå att påtala att det höga huset kommer att ge upphov till skador på Nationalstadsparkens kulturhistoriska värden. Slutsatsen – som är förvånande för den som inte förstått att myndigheten är politiskt styrd utan tror att länsstyrelsen likt andra myndigheter är en strikt rättstillämpande del av statsförvaltningen – är ändå att skadan inte är "påtaglig". Ett 140 m högt hus, 200 m från gränsen till Kungliga nationalstadsparken, i ett iögonfallande utförande, upplyst om natten, kommer självfallet att synas mycket påtagligt. Kontrasten till det pittoreska, av Bellman besjungna landskapet, är också påtaglig. Kontrasten till övrig bebyggelse på gasverksområdet – ca. 25 m hög, bakom en trädridå som ska bevaras enl. gällande detaljplaner – är också mycket påtaglig.

Högsta förvaltningsdomstolen anförde i sin dom rörande detaljplan för del av Norra Djurgårdsstaden (HFD 2010-02-04, mål 3663-10): *"Det förhållandet att ett nytt bostadsområde tillkommer i direkt anslutning till parken kan – med beaktande av de åtgärder som planeras för att minska det negativa*

*synintrycket – inte anses medföra att nationalstadsparkens kulturvärden påtagligt skadas.” I det fallet hade den slutliga detaljplanen föregåtts av samråd och justeringar som dels drog tillbaka bebyggelsen ca. 20 m från Husarvikens strand, dels reducerade hushöjderna med en våning för att inte sticka upp över trädtopparna, dels föreskrev en färgsättning, som skulle vara så litet störande som möjligt, och slutligen fastslog att trädriddån inte fick röras. I den nu föreliggande detaljplanen, som avser ett hus som når 160 m upp i luften mot de 25 m höga hus, vars inverkan HDF bedömde i citerat uttalande, har försöken att ”minska det negativa synintrycket” inskränkts till att sänka hushöjden något. I övrigt är utformningen i alla avseenden gjord för att ge ett maximalt starkt synintryck. Med Länsstyrelsen ord: ”Till skillnad från gasklockans mörka, slutna fasad kommer den nya byggnaden att gestaltas och nyttjas annorlunda och därigenom få en starkare inverkan i miljön jämfört med dagens gasklocka.”. (utställningsyttrande2013-12-02)*

### **2014 Länsstyrelsens beslut att avslå överklaganden: Kyrktorn, Stockholm stadshus ... blir mindre framträdande i stadens siluett**

Länsstyrelsens argumentation förtjänar att refereras. ”...Stockholms s.k. ”skyline” eller siluett ändras. Då den på platsen befintliga gasklockan reser sig över hustaken gör den det som en symbol för en industri som försörjer den omkringliggande staden med gas. En viktig byggnad som företräder ett allmänt intresse. Enligt den nu aktuella planen tillåts ett privat bostadshus ta dess plats och även vara betydligt högre. Ett bostadshus kommer att vara upplyst under de mörka timmarna och fasaden kommer reflektera ljus på ett helt annat sätt än gasklockans fasad. Andra byggnader som idag framstår som utmärkande och reser sig över den kringliggande bebyggelsen, så som kyrktorn, Stockholms stadshus och Nordiska museet kan upplevas som mindre framstående i stadssiluetten.” (s.22) Detta omdöme har bäring även på inverkan på de kulturhistoriska värden som är knutna till parken.

### **Sammanfattning**

Länsstyrelsen har i flera omgångar bedömt skadorna på nationalstadsparkens historiska landskap som stora och betydande och gjort klart att det höga bostadshuset skiljer sig på ett helt avgörande sätt från den övriga bebyggelse som planerats och delvis genomförts på gasverksområdet. Ett mycket starkt stöd för att skadorna blir mycket omfattande ges också av stadens egen MKB från 2008, som bedömde att en bebyggelse med mycket måttligare inverkan, skulle ge en ”bestående negativ konsekvens” på det historiska landskapets kulturvärden.

När Länsstyrelsen därför nu avslår vårt överklagande sker det med hänvisning till tidigare yttranden: ”någon ny information av väsentlig betydelse har inte framkommit som föranleder en annan bedömning än den Länsstyrelsen gjort tidigare”.

Länsstyrelsen stödjer sin bedömning av åtgärder vidtagna utanför nationalstadsparken på följande resonemang i Högsta förvaltningsdomstolens dom rörande detaljplan för del av Norra Djurgårdsstaden (HFD 2010-02-04, mål 3663-10):

*”En bedömning av vad som ska anses innebära påtaglig skada på kulturmiljön i nationalstadsparken kan enligt Högsta förvaltningsdomstolens mening dock inte enbart utgå ifrån synintrycket från en viss plats utan en helhetsbedömning bör göras varvid parken måste ses i sitt sammanhang.*

*Nationalstadsparken är delvis insprängd i och gränsar i övrigt till stora delar direkt till ett storstadsområde. Detta innebär att den på flera ställen – inte minst i anslutning till det nu aktuella området – kringgärdas av stadsbebyggelse av skiftande slag och också att det inom själva parken finns hela stadsdelar med flerbostadshus.”*

Med detta behändiga resonemang rundade Högsta förvaltningsdomstolen den ”bestående negativa inverkan” som MKB (ovan citerad med bild) redovisat. Men frågan är vad Högsta förvaltningsdomstolen avsåg. Två tolkningar är möjliga:

- 1) Skada på endast en eller ett fåtal platser är inte tillräckligt för att skada på det historiska landskapets kulturvärden (MB 4 kap. 7 §) ska anses föreligga. Hela parken måste skadas.
- 2) Eftersom parken på andra ställen omgärdas av bostadsbebyggelse så kan inte påtaglig skada anses föreligga av ny bostadsbebyggelse.

Den första tolkningen är uppenbart orimlig. Den skulle innebära att parkens kulturvärden helt lagligt skulle kunna utraderas genom en serie åtgärder som var för sig bara åstadkommer skada på en viss plats men som sammantagna påverkar hela parken. Om – mot förmodan – denna tolkning skulle vara den riktiga bör detaljplanen avslås därför att Hjorthagstornet faktiskt åstadkommer bestående skador inte bara på detta begränsade område utan på i stort sett hela den Kungliga nationalstadsparken genom att på grund av sin höga höjd och utformning synas överallt, i Haga från Pelousen, vid Stora Skuggan, från Ladugårdsgärde, Skansen, Kaknäs osv.

Den andra tolkningen förefaller vara den troliga. Men den är i den då avkunnade domen hänförlig till en helt annan sorts bebyggelse än den som nu föreslås. Då gällde det bostadshus bakom en alridå, 23-25 m höga, färgsatta för att inte störa visuellt. Nu gäller det en helt annan utformning av bebyggelse, som saknar motsvarighet i parkens närhet, ja i hela Stor-Stockholm.

Hur länsstyrelsen får sitt avvisande av överklagandena att gå ihop med tidigare ställningstaganden, inte minst den Vård- och utvecklingsplan för Kungliga nationalstadsparken som samma länsstyrelse antagit, är en gåta bara för den som inte förstått den politiska styrningen av länsstyrelsen i Stockholm.

## **Påtaglig skada på nationalstadsparkens naturvärden**

Nyplantering av vegetation i form av träd och buskar ska bidra till att stärka den ekologiska korridoren mellan Hjorthagsparken och Kungl. nationalstadsparken enl. planbeskrivningen.

Jämfört med de skador som Norra Djurgårdsstadens hittills antagna detaljplaner bereder Kungliga nationalstadsparkens biologiska mångfald genom att klippa av en strategiskt viktig spridningsväg är de skador av samma slag som den föreliggande detaljplanen skapar mindre omfattande. Men de lägger till ytterligare skador på en spridningsväg som idag är helt avklippt. Det framgår av MKB till denna plan att ett antal träd och annan vegetation kommer att tas bort, möjligen för att återplanteras, men två äldre ekar 80-100 år gamla kan inte ersättas.

Nedanstående karta är hämtad ur *Nationalstadsparkens ekologiska infrastruktur, Stadsbyggnadskontoret, Strategiska avdelningen, Oktober 1997, s. 34-35.*

#### Ifrågasatt plan

”Skydda dagens värden har högsta prioritet” 10a, 10b, 14a, 15 och 16a.

”Stärk svaga delar med stor ekologisk utvecklingspotential” 10b, 14a, 14b, 19 och 19

”Skapa nytt i strategiska lägen” 22 och 23

*Nationalstadsparkens ekologiska infrastruktur, Stadsbyggnadskontoret, Strategiska avdelningen, Oktober 1997, s. 34-35*

Den viktiga spridningsvägen Hjorthagen-Gärdet skadas



34

Den bebyggelse som hittills skett i enlighet med de två första detaljplanerna för Norra Djurgårdsstaden har eliminerat en mycket stor del av grönstrukturen i detta område. Det gäller ca. 1.000 träd, stora och små, på själva Gasverksområdet och därefter ett mycket stort ingrepp i Hjorthagsparken – en mycket stor del av denna har helt enkelt sprängts bort. Nyligen fälldes en 600 år gammal ek på oklara grunder i kv Ängsbotten – i centrum för den återstående smala spridningskorridoren. De kompensatoriska åtgärder som utlovats har blivit utomordentligt marginella och kan på intet sätt jämföras med de värden som förstörts. Även den i detaljplan skyddade alridån vid Husarvikens strand har bitvis tagits ned.

Den aktuella planen eliminerar ytterligare en del av det lilla som finns kvar. Detta är ett område där det – enligt stadens egen utredning (Nationalstadsparkens ekologiska infrastruktur, se ovan) – antingen är viktigt att skydda dagens värden (dvs. de som då rådde, 1997, och som nu till stor del är föröddda) eller, i delar där naturvärdena är svaga, förstärka dessa. Enbart de ytterligare skadorna på denna viktiga spridningsväg gör att planen måste avvisas. De ytterst begränsade spridningsvägar som kommer att återstå efter det byggande av Norra Djurgårdsstaden som nu pågår gör att varje kvm mark och träd måste bevaras. Den utfästelse som MKB innehåller, att ”Nyplantering i form av träd och buskar ska bidra till att stärka den ekologiska korridoren mellan Hjorthagsparken och Kungliga nationalstadsparken”, har tidigare erfarenheter visat är av noll värde.

## Skada på industrihistoriskt byggnadsminne

Närheten till Kungliga nationalstadsparken, historiskt en del av den Kungliga jaktparken och hjortarnas hemvist och det förhållandet att stora delar av detta industrihistoriska byggnadsminne ligger i blickfånget från vissa delar av parken gör det motiverat för Förbundet för Ekoparken som arbetar med nationalstadsparken att fästa vikt vid hur dess värden förvaltas. Förbundets mål för ”Ekoparken” har varit att nationalstadsparken skulle innefatta Hjorthagen och gasverksområdet.

Det kulturhistoriska värdet hos Gasverket i Värtan har noggrant och sakkunnigt analyserats vid tre tillfällen under de senaste sju åren.

1. Gasverket i Värtan. Årsprojekt 2005-2006 vid Konsthögskolans arkitekturskola, avd. för restaureringskonst. Stockholmia förlag 2006.
2. Stockholms stadsmuseums klassificeringsbeslut för Gasverket i Värtan.  
Dnr: 4.6/3040/2009. 2009-06-22.
3. Nyréns arkitektkontor. Gasverket i Värtan. Antikvarisk förundersökning 2010-04-20.

Alla analyser understryker att Gasverkets kulturhistoriska betydelse/innebörd/värde (significance) består i och bestäms av den historiska helheten.

Konsthögskolans Arkitekturskola:

*"Att det (gasverket) blivit så intakt bevarat med sina kontinuerliga inre förändringar gör det till ett monument för västerländsk industrialisering som skulle kunna ha sin plats på Unescos lista över världsarv. Det är områdets förtätade industrikaraktär som helhet som måste stå i centrum."* (s. 5)

Stockholms Stadsmuseum:

*"Gasverksanläggningen är en storartad kommunal satsning och måste behandlas som en helhet." ...  
"Miljön med byggnader och produktionsteknisk utrustning, som berättar gastillverkningens historia, saknar motstycke i Sverige och även internationellt finns troligen få liknande anläggningar bevarade."*

Nyréns arkitektkontor:

*"Genom sin struktur, sammanhang och sammansatta karaktär representerar helheten ett större värde än summan av alla enskildheter. Det är därför tonvikten i värderingen läggs vid gasverksmiljön som helhet."* (s. 22)

Utgångspunkten vid planeringen av Norra Djurgårdsstaden var att gasverkets alla delar skulle bevaras som ett sammanhållet industriminne. Denna ambition berömdes, bl.a. av Skönhetsrådet, som skrev: "Det är positivt att det allra mesta av kulturhistoriskt intresse bevaras som en ograverad miljö, inklusive stålgasklockorna. Det är en helhetsmiljö i världsklass! Skönhetsrådet vill därför se bevarandet ytterligare utökat, så att allt av intresse blir kvar och återutnyttjas."

Det kulturhistoriska värdet av denna sammanhållna industrimiljö understryks i ett brev från The International Committee for Conservation of The Industrial Heritage (TICCIH), daterat 2014-03-11, undertecknad av Patrick Martin, orförande.

*"The gasworks at Hjorthagen is one of the most impressive preserved examples of the urban gas supply technology in all of Europe. Not only is the whole complex linked to the nationally important architect Ferdinand Boberg, but it is also one of the best preserved examples of this architectural and technological type, with construction spanning the entire twentieth century. This assessment is based on comparative evaluations undertaken over several decades by some of our most respected expert members. We firmly hold that the removal of one key element, such as the Gasholder Number 3, would result in serious disturbance to the ensemble of remains, and that this complex could be effectively reused, as is the case in other cities."*

TICCIH är en organisation som ger råd åt Unesco i frågor rörande världsarv.

Om det tidigare rått oklarhet rörande Gasverkets industrihistoriska betydelse i internationellt perspektiv så är denna oklarhet i och med detta brev undanröjd.  
Att gasklocka 4 är en omistlig del av helheten framgår mycket klart.

Länsstyrelsen slår verkligen knut på sig själv i detta avsnitt. Efter att ha underlåtit att behandla förslag



till byggnadsminnesförklaring som inkom för åtta respektive tio år sedan, men ändå i avslagsbeslutet rada upp skäl för bevarande – ”starkt påverka kulturvärdena”, ”kommer värdet i området att minska då en tidsperiod i gasverkets historia försvinner”, ”ändras platsens karaktär”, ”de kvarvarande klockorna kommer att, i förhållande till den föreslagna bostadsbyggnaden, upplevas som små”, ”området kommer att domineras av den nya byggnaden” – kommer man fram till att ”de huvudsakliga värdena kommer kunna bevaras”. Avslutningsvis överlämnar länsstyrelsen säkrandet av dessa värden till bygglovprövningen. Då är det så dags.

Det är utomordentligt otillfredsställande att bedömningar av behovet av skydd av kulturhistoriska värden fotas på ett dylikt gungfly av resonemang. Först radas skäl för skydd upp, därefter kan med en mening och utan argumentation och motivering fastslås att skyddet inte är behövligt och att detaljplanen är acceptabel. Ett rent politiskt beslut får diktera statliga tjänstemäns ärendehandläggning. Länsstyrelser med politiskt tillsatta landshövdingar lever inte upp till de krav som bör ställas på en rättsstat.

## **Hälsorisker pga rökgaser från Värtaverket – stoppar vidareutbyggnad av energiproduktion**

Det tänkta höga bostadshuset har kortats något jämfört med samrådsförslaget, men inte p.g.a. hänsyn till det angränsande kulturlandskapet eller Stockholms skyline, utan p.g.a. hälsorisker. Den övre delen av bostadstornet – kanske så mycket som 50% - kommer att utsättas för rökgaser från Värtaverket. Det betyder att fönster och ventilationsluckor då inte får öppnas och att hela ventilationssystemet måste utformas så att luft kan tillföras utan inblandning av skadlig rökgas. Röken från skorstenarna innehåller avsevärda mängder stoft, SO<sub>2</sub>, NO<sub>2</sub>, N<sub>2</sub>O, HCL och Hg. Dessa utsläpp utgör ett par procent av Sveriges samlade utsläpp från industriella anläggningar. Någon tillfredsställande lösning på dessa hälsoproblem har inte presenterats.

Energiförsörjningen är ett riksintresse. Länsstyrelsen har försummat att behandla hur det påverkas av att ett mycket högt bostadstorn placeras mycket nära Värtaverket. Det behöver knappast påpekas hur central Värtaverkets roll är i Stockholms stads energiförsörjning. Möjligheterna att utveckla energiproduktionen i Hjorthagen/Värtan kommer att begränsas genom att bostadstornet i framtiden kommer att sätta gränser för vad som blir möjligt att göra. Det gäller både med avseende på energiproduktionens luftföroreningar och buller.

Enbart av denna anledning måste planen avvisas. Vi utgår från att Mark- och miljödomstolen kommer att behandla riksintresset energiförsörjning.

## **Sämsta tänkbara symbol för hållbart byggande**

Norra Djurgårdsstaden avses bli en förebild för hållbart stadsbyggande. Det är en viktig och aktningvärd ambition. Förbundet har i yttranden och överklaganden av de först antagna detaljplanerna för området framhållit att den ambitionen går ut över nationalstadsparkens värden, skadar det historiska landskapets natur- och kulturvärden. Redan det anser vi sätter en mycket tydlig och dålig plump i ett protokoll som gör anspråk på hållbart stadsbyggande. Det föreslagna höghuset blir ytterligare en sådan plump. Det sägs i planen att Hjorthagstornet ska bli en ”symbol för miljöstadsdelen Norra Djurgårdsstaden”. Den som seriöst önskar bygga städer på ett hållbart sätt bygger inte friliggande, höga, smala hus med utomordentligt stor utvändig yta, utsatta för all vädrets makter, med en invändig nyttjandeyta som är liten i förhållande till total byggnadsyta p.g.a. att så stor del av ytan går åt till hissar och andra försörjningssystem. Detta blir ett extremt energikrävande hus, som inte kommer att uppfylla gängse krav på energieffektivitet.

Hela Norra Djurgårdsstaden präglas av ett omvänt, för att inte säga bakvänt, planerande. Först ritas stadsplanen och husen – sen försöker man trycka in hållbarhetsaspekter. Det är inte trovärdigt och det är inte funktionellt.

Ekonomiskt och socialt hållbart är det höga huset heller inte. Det blir ytterst dyra bostäder – färre än som skulle kunna byggas för samma pengar på ett annat sätt. Socialt hållbart kan något som blir förbehållet ett litet fåtal – välbeställda – hushåll aldrig vara. Det mycket lilla antal som har råd och kommer att bo i det höga huset kommer att få njuta av en grandios utsikt på alla andras bekostnad – de ganska många invånarna i Hjorthagen och Stockholms innerstad, som inte är förtjusta i att Stockholms skyline tillförs detta störande element.

## MKB undermålig

Den till planen hörande MKB är bristfällig i många avseenden. Framst saknar den alternativ till det föreslagna projektet. Det konstaterar även Länsstyrelsen, som skriver: *”Det saknas däremot utförliga jämförelser med alternativa planer.”* (s.16) En MKB ska innehålla alternativ, inte bara ett nollalternativ. Avsaknaden av alternativ motiveras utan argumentation med *”att inga andra ’rimliga’ markanvändningsalternativ, som uppfyller projektets syfte och intentioner, är relevanta...”* (s.5). Om syftet är att bygga ett 140 m högt torn med bostäder och inget annat finns givetvis inga alternativ. Men det är inte så stadgandet att undersöka rimliga alternativ ska uppfattas. Uppfattat på det sättet utesluts alla alternativ, vilket inte är avsikten med stadgandet.

Andra rimliga alternativ att använda de två gasklockorna och kringliggande mark som bör undersökas är:

1. Att bevara gasklockorna 3 och 4 som en del i ett industriminne, som omfattar hela gasverket, Bobergs och de moderna gasklockorna. Det är ett seriöst alternativ som självklart bör finnas med. Stadsmuseet har föreslagit detta.
2. Att riva gasklockorna och bygga bostäder. Tidigare har staden beslutat utreda att bevara gasklockorna 3 och 4 exteriört och bygga om dem invändigt för annan användning. Det har gjorts på många håll i världen (se ovan citerade brev från TICCIH). I aktuell MKB avfärdas detta med att det inte är aktuellt. *”Alternativet har därför, utan att jämföras med de andra alternativen, avskrivs med följande motiv. De befintliga gasklockorna är så pass förorenade att det inte är realistiskt att bygga om konstruktionerna till bostadsändamål och sammantaget görs bedömningen att inverkan på det kulturhistoriska värdet skulle få större negativa konsekvenser av en sådan omvandling än av förordat planförslag.”* (MKB, s.18) Detta alternativ avskrivs således utan utförliga jämförelser.
3. Att bygga men på ett annat sätt, t.ex. hus som smälter in i parken och den övriga bebyggelsen. Det finns ett starkt behov av att knyta ihop de nya stadsdelarna vid Husarviken med dagens Hjorthagen. Utan att riva gasklockorna 3 och 4 finns möjligheter att bygga bl.a. bostäder på ett sådant sätt att stadsdelarna binds samman. Också ett sådant alternativ bör utredas seriöst. Även ett lägre bostadshus borde ha utretts som alternativ.

Något eller några av dessa eller möjligen något annat alternativ borde sedan ha jämförts med såväl det föreliggande förslaget som med ett *realistiskt* nollalternativ i alla avseenden som ska ingå i en miljökonsekvensbeskrivning. Det ska göras systematiskt och bygga på väl utredda och preciserade alternativ – eljest blir jämförelsen meningslös. Att så blir fallet illustreras väl av de ytterligt oprecisa jämförelser som anställs i föreliggande MKB beträffande nollalternativet. Något preciserat nollalternativ redovisas inte varför effekterna av att genomföra det inte kan anges.

MKB fyller inte lagens krav och är skäl nog att upphäva planen.

**Vi begär muntlig förhandling och syn på plats i detta ärende.**

Richard Murray  
ordförande Förbundet för Ekoparken

Drottningholmsvägen 1  
112 42 Stockholm  
08-6521479  
076-8016897